



第64期中間報告書

(平成21年4月1日から平成21年9月30日まで)

(証券コード 7525)



株主の皆様には、ますますご清栄のこととお慶び申し上げます。
 平素は格別のご高配を賜り厚くお礼申し上げます。
 さて当社第64期中間期（平成21年4月1日から平成21年9月30日まで）における業績のとりまとめを終えましたので、ここに第64期中間報告書をお届けします。
 株主の皆様におかれましては、今後とも一層のご支援を賜りますようお願い申し上げます。

代表取締役社長 **安井 龍之助**

※金融商品取引法に基づく四半期報告制度の導入により、従来の中間期に該当する期間の呼称が「第2四半期累計期間」と変更されましたが、本報告書では財務諸表を除き、株主の皆様の混乱を避ける目的で従前と同じく「中間期」と記述しております。

CONTENTS

株主の皆様へ	1
事業紹介	2
事業の概況	3
連結財務諸表	5
危機対応3カ年計画	6
ニュース&トピックス	7
会社情報	9
株式情報	10

CORPORATE IDENTITY



R 自社ブランド「ROCKY」の頭文字

I INDUSTRY（工業／産業）の頭文字

X 無限の可能性と将来性

リックスの青色
信頼を表すブルー

リックスの赤色
躍動感あふれるレッド

培われた伝統のもとに、
さらに未来への飛躍を図るという
イメージを表現しています。

● 商品

● 圧力発生機



プランジャーポンプ
高圧水の発生源となるポンプ
高圧水洗浄装置の動力源として利用

● 応用機器・システム商品



多用途の
高圧水洗浄機
（ロッキーワッシャー）

金属接合機
（TOX）
異種金属板を
接合する機械

● 付属機器・部品



オイルシール類
高圧の水・油を密封し外に漏れないようにする
外部からダストが侵入するのを防ぐ

● 関連技術商品



三方ピストン弁
（ロッキーバルブ）
高圧のガス等の流量を
調整する弁
主にタイヤメーカーの
加硫用で使用

● 製品

● 応用機器・システム製品

フラックス精密洗浄装置
半導体新製品（CSP、BGA等）
の製造工程に使用されるフラ
ックスを除去し、純水にて精
密仕上げ洗浄を行う装置



NC高圧洗浄機
（ジェットフレックス）
自動車業界向けの、高圧
水を利用した部品の深穴
の金属バリ取装置

● 付属機器・部品

クリーンルーム対応
ロータリージョイント
半導体業界で、CMP設備な
どに水や研磨剤などを供給す
る回転継手



工作機械用
ロータリージョイント
マシニングセンタでクー
ラント液をスピンドルから
噴射する用途に使用する
回転継手

● 営業区分

リックスはお客様のニーズ
に迅速で、的確に対応でき
る顧客密着型の「メーカー
商社」という業態です。

鉄 鋼

自動車

電子・半導体

ゴム・タイヤ

化 学

環 境

パルプ

その他

商社機能

メーカー機能

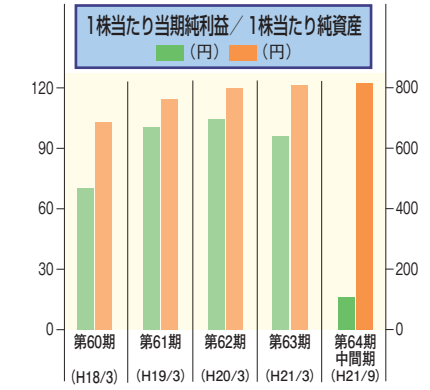
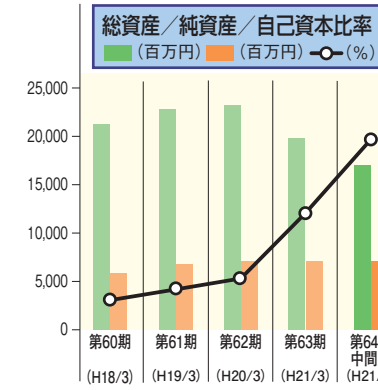
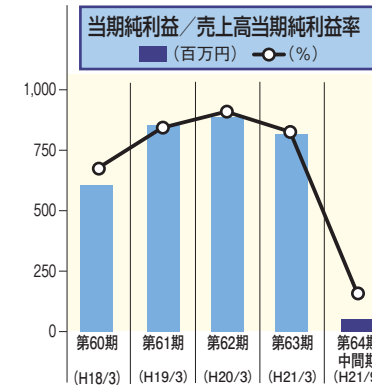
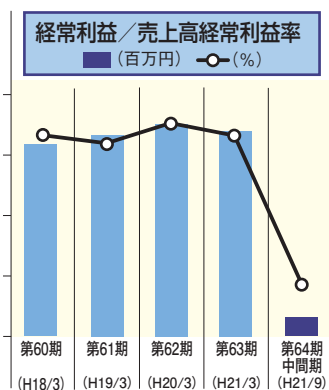
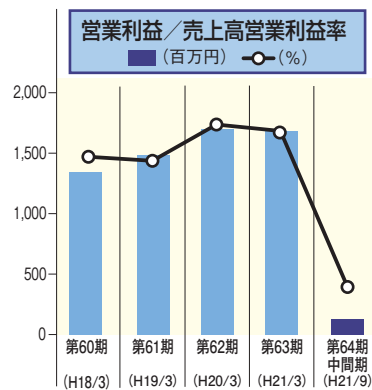
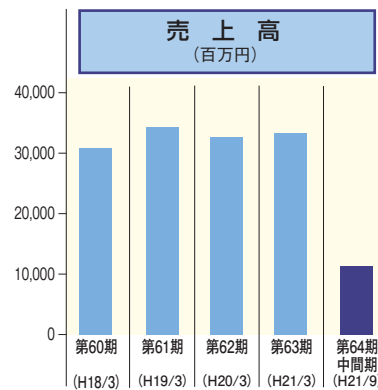
事業の概況

セグメント別売上高

	区分	主要商品・製品名	前中間期売上高 (百万円)	当中間期売上高 (百万円)	対前年同期比 (%)
商品	高圧液圧 応用機器	● 圧力発生機 高圧油圧ポンプ、プランジャーポンプ、水中ポンプ、モーノポンプ、渦巻ポンプ等	10,511	6,963	△ 33.8
		● 応用機器・システム商品 高圧水洗浄機等			
		● 付属機器・部品 オイルシール、回転ノズル、フィルター等			
		● 関連技術商品 ピストン弁、バルブ、真空ポンプ、コンプレッサー等			
	精密自動・ 計測機器	● 精密自動・計測機器 測定機器等	570	239	△ 58.0
	その他	製鋼副資材、潤滑油調整剤、大気汚染防止装置、環境関連機器等	4,171	3,039	△ 27.1
商品合計			15,253	10,242	△ 32.9
製品	高圧液圧 応用機器	● 応用機器・システム製品 精密水洗浄機等	1,885	764	△ 59.4
		● 付属機器・部品 ロータリージョイント、マルチジョイント等			
	その他	ベアリング再生精密研磨加工、合成樹脂製品等	267	190	△ 28.8
製品合計			2,153	955	△ 55.6
合計			17,407	11,198	△ 35.7

当中間期における主要業界動向

鉄鋼業界	<p>鉄鋼業界においては、アジア向けの輸出、国内自動車向けの生産の持ち直しにより、国内高炉各社が大幅な減産体制から徐々に増産へ向かい、国内粗鋼生産は今年2月を底に増加をたどりましたが、その水準は昨年度のピーク時の8割程度に留まっています。</p> <p>当社におきましては、製鋼用副資材の販売が大幅な減少となったほか、設備更新用機器、設備補修用部品の販売も全般的に減少となり、鉄鋼業界向け全体としては前年同期比で売上高が13.4%の減少（粗利益は19.0%の減少）となりました。</p>
自動車業界	<p>自動車業界では、景気刺激策の効果により自動車生産が増加をたどりましたが、自動車各社は設備投資を控えています。</p> <p>また工作機械業界では、受注がピーク時の約3割の水準で低迷しています。</p> <p>当社におきましては、自社製NC高圧洗浄機および他社製自動車部品洗浄機、工作機械用ロータリージョイント、クーラント装置用のポンプなどの販売がいずれも大幅に減少となったほか、その他の各種機器・消耗部品類の販売も全般的に減少となり、前年同期比で売上高が73.7%の減少（粗利益は64.7%の減少）となりました。</p>



連結貸借対照表		
	(単位：百万円)	
科目	前第2四半期末 (平成20年9月30日現在)	当第2四半期末 (平成21年9月30日現在)
資産の部		
流動資産	17,606	12,799
固定資産	4,410	4,178
有形固定資産	1,920	1,810
無形固定資産	81	83
投資その他の資産	2,408	2,284
資産合計	22,016	16,977
負債の部		
流動負債	13,767	8,663
固定負債	1,135	1,106
負債合計	14,902	9,770
純資産の部		
株主資本	6,782	6,887
資本金	827	827
資本剰余金	683	683
利益剰余金	5,349	5,454
自己株式	△78	△78
評価・換算差額等	51	39
少数株主持分	279	280
純資産合計	7,113	7,207
負債純資産合計	22,016	16,977

連結損益計算書		
	(単位：百万円)	
科目	前第2四半期 (平成20年4月1日から 平成20年9月30日まで)	当第2四半期 (平成21年4月1日から 平成21年9月30日まで)
売上高	17,407	11,198
売上原価	14,237	9,299
売上総利益	3,170	1,898
販売費及び一般管理費	2,258	1,766
営業利益	911	132
営業外収益	90	54
営業外費用	31	28
経常利益	970	158
特別利益	—	6
特別損失	3	35
税金等調整前当四半期純利益	967	129
法人税等	403	81
少数株主利益(△損失)	31	△2
四半期純利益	532	50

連結キャッシュ・フロー計算書		
	(単位：百万円)	
科目	前第2四半期 (平成20年4月1日から 平成20年9月30日まで)	当第2四半期 (平成21年4月1日から 平成21年9月30日まで)
営業活動によるキャッシュ・フロー	6	330
投資活動によるキャッシュ・フロー	△110	344
財務活動によるキャッシュ・フロー	△1,322	△245
現金及び現金同等物に係る換算差額	△18	△5
現金及び現金同等物の増減額(△は減少)	△1,444	423
現金及び現金同等物の期首残高	3,498	1,866
新規連結に伴う現金及び現金同等物の増加額	46	—
現金及び現金同等物の四半期末残高	2,100	2,290

(骨子)
危機対応
3カ年計画

(対象期間：平成21年度から平成23年度まで)

- 継続的な組織能力開発と、新しい事業への転換の基礎作りを行います。
- 経済危機後の経営環境の変化を予測した対応を重点的にを行います。
- 最も成長が予測されるアジアでの拠点展開、特に中国での事業展開を加速します。
- 国内市場で成長が予測される環境、医薬、エネルギーなどの分野への展開も戦略的にを行います。
- 営業活動の効率と質の向上を加速させ、収縮する国内市場においても成長できる、レベルの高い組織力への発展を目指します。(必要なコア能力の認識と、それらの継続的な強化を行います)
- 製品事業本部においては事業の構造改革を行い、経済危機後の経営環境において高い付加価値を生み出す組織にします。(必要なコア能力の認識とそれらの強化を行います)
- 短期戦略(単年度)で実行する「人・仕組み作り」の内容は、危機対応3カ年計画とベクトルを合わせて取り組みます。

NEWS & TOPICS

ニュース&トピックス



SIAM RIX MANUFACTURING CO.,LTD. (タイ)



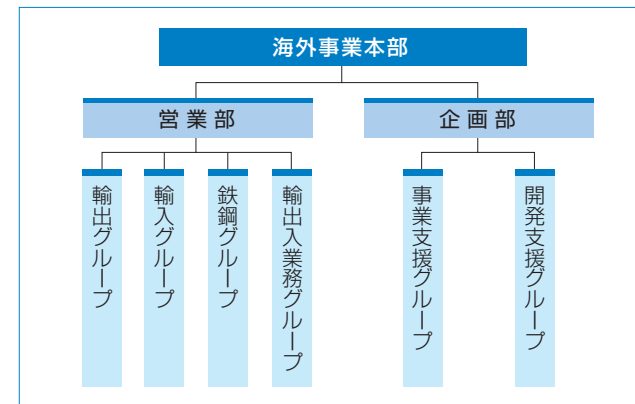
瑞顧克斯（常州）機械制造有限公司（中国）

01 TOPICS

海外事業本部の設立

今後更なる成長が期待できる中国および東南アジアにおいて、迅速な事業活動を行うために、10月1日より従来の海外事業部を海外事業本部に組織再編いたしました。

新組織では、中国およびタイの子会社4社も統括下に置き、緊密な連携を図ってまいります。



02 TOPICS

新監査役のご挨拶



監査役
武藤 靖

今年度より監査役に就任いたしました。現在、地場のプラスチック製品メーカー、三泉化成（株）の会長をしておりますが、長く（株）三井住友銀行に勤務しており、銀行との取引の関係で当社の概要についてはかねてより把握しておりました。

大変厳しい環境下でございますが、今後、経営の側面から貢献できるよう努力してまいりますので、何卒宜しくお願い申し上げます。

03 TOPICS

福岡労働局長・優良賞を受賞



製品事業本部・福岡事業所は、平成21年度福岡県産業安全衛生大会において福岡労働局長表彰：優良賞を受賞しました。この賞は地域の中で、安全衛生に関する水準が特に良好で他の模範であると認められた企業（事業場）を表彰するもので、労働災害の無いこと、日常の点検活動が実施されていることに加えて、昨年リスクアセスメント（危険度の評価）等の当本部の労働安全衛生システムをまとめたことが表彰につながりました。安全衛生巡視活動や各管理者による管理活動の成果です。

会社情報

会社概要 (平成21年9月30日現在)

商号 リックス株式会社
 英文社名 RIX CORPORATION
 創業 明治40年(1907年)10月
 設立 昭和39年(1964年)5月1日
 資本金 8億2,790万円
 従業員 351名(連結447名)
 主要な事業内容 高圧液圧応用機器
 精密計測・検査機器等の製造販売

取締役および監査役 (平成21年9月30日現在)

代表取締役社長 安井 龍之助
 常務取締役 平尾 勉
 常務取締役 松浦 賢治
 取締役 吉岡 義隆
 取締役 荻田 透
 取締役 柿森 英明
 取締役相談役 安井 玄一郎
 常勤監査役 太田 邦郎
 監査役 小西 正純(*)
 監査役 武藤 靖(*)
 (*) 社外監査役

事業所 (平成21年10月1日現在)

信頼と情報を支えるネットワーク網

先進技術、膨大なノウハウ、鋭敏な感性、そしてサービスも含めた高信頼性。これらは、全国に張り巡らされたネットワークをベースに、きめ細かなコンサルティング・セールスを展開することによって獲得してきました。ユーザーとともに歩むメーカー商社リックスは、なによりもお客様との質の高い、多くの接点を大切にしています。



★ 本社 | 企画本部 財務本部

★ 海外事業本部

■ 営業本部

■ 製品事業本部 | 名古屋事業所 福岡事業所

- 東部営業部 東京営業所・西東京営業所・苫小牧営業所・仙台営業所・福島出張所 埼玉営業所・君津営業所・千葉営業所・鹿嶋営業所・横浜営業所 平塚営業所・富士営業所・名古屋営業所・東海営業所・豊田営業所 西尾営業所・四日市営業所・北陸出張所
- 西部営業部 大阪営業所・堺営業所・滋賀営業所・加古川営業所・神戸営業所 広島営業所・四国営業所・倉敷営業所・周南営業所・北九州営業所 福岡営業所・長崎営業所・熊本営業所・大分営業所

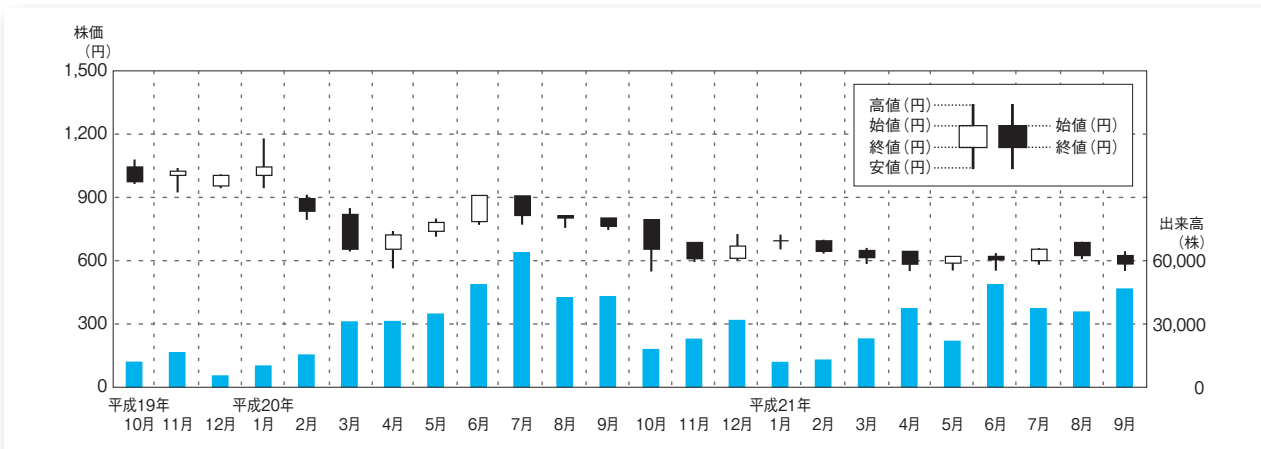
株式情報

株式の状況 (平成21年9月30日現在)

発行可能株式総数 27,600,000株
 発行済株式の総数 8,640,000株
 株主数 2,630名
 株主の状況(上位10名)

株主名	当社株式の所有状況	
	持株数(千株)	持株比率(%)
NOK株式会社	1,167	13.51
安井玄一郎	692	8.01
リックス取引先持株会	441	5.10
リックス従業員持株会	435	5.04
株式会社西日本シティ銀行	382	4.43
山田文代	310	3.59
株式会社サニックス	240	2.77
安井龍之助	238	2.75
竹田和平	234	2.70
株式会社三菱東京UFJ銀行	190	2.19

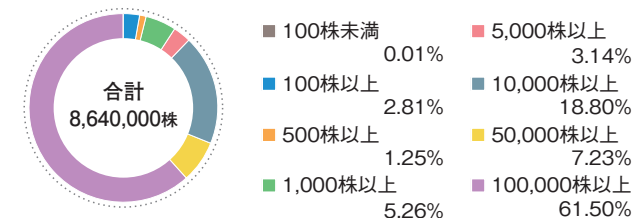
株価および株式売買高の推移



所有者別株式分布状況



所有株数別株式分布状況



株主メモ

事業年度 4月1日から翌年3月31日まで

定時株主総会 毎年6月

配当金受領 期末配当金 3月31日

株主確定日 中間配当金 9月30日

株主名簿管理人
および特別口座の
口座管理機関 三菱UFJ信託銀行株式会社

株式に関する各種手続の申込先について

- 住所変更、単元未満株式の買取請求、買増請求、配当金受取方法の指定等は、お取引口座のある証券会社に申し出てください。
ただし、特別口座に記録された株式に係る各種手続きにつきましては、三菱UFJ信託銀行株式会社に申し出てください。
- 未払配当金のお支払いにつきましては、三菱UFJ信託銀行株式会社に申し出てください。

同連絡先 東京都江東区東砂七丁目10番11号
三菱UFJ信託銀行株式会社 証券代行部
0120-232-711 (通話料無料)

公告方法 電子公告により行います。
公告掲載
URL <http://www.rix.co.jp/>
(ただし、電子公告によることができない事故、その他のやむを得ない事由が生じたときは、日本経済新聞に公告いたします。)

単元株式数 100株

上場証券取引所 東京証券取引所市場第二部
福岡証券取引所

RIX リックス株式会社

福岡市博多区山王一丁目15番15号 〒812-8672
TEL (092) 472-7311

株主優待制度のご案内

株主の皆様の日頃のご支援にお応えするとともに当社株式への投資の魅力を高めていただくため、株主優待制度を実施しています。

- 割当基準日
3月31日ならびに9月30日
- 優待内容
 - ・ 100株以上1,000株未満所有の株主様
クオカード1,000円分
 - ・ 1,000株以上10,000株未満所有の株主様
クオカード2,000円分
 - ・ 10,000株以上所有の株主様
クオカード5,000円分



ホームページで当社の事業活動、株主・投資家向け情報などを掲載しています。ぜひご活用ください。

<http://www.rix.co.jp/>