



# 第63期報告書

(平成20年4月1日から平成21年3月31日まで)

(証券コード 7525)

株主の皆様へ



株主の皆様には、ますますご清栄のこととお慶び申し上げます。  
 平素は格別のご高配を賜り厚くお礼申し上げます。  
 さて当社第63期（平成20年4月1日から平成21年3月31日まで）における業績のとりまとめを終えましたので、ここに第63期報告書をお届け申し上げます。  
 株主の皆様におかれましては、今後とも一層のご支援を賜りますようお願い申し上げます。

代表取締役社長 **安井 龍之助**

CONTENTS

株主の皆様へ	1
事業紹介	2
事業の概況	3
連結財務諸表	5
個別財務諸表	6
危機対応3カ年計画	7
ニュース&トピックス	8
会社情報	9
株式情報	10

CORPORATE IDENTITY



**R** 自社ブランド「ROCKY」の頭文字

**I** INDUSTRY (工業/産業) の頭文字

**X** 無限の可能性と将来性

リックスの青色  
信頼を表すブルー

リックスの赤色  
躍動感あふれるレッド

培われた伝統のもとに、  
さらに未来への飛躍を図るという  
イメージを表現しています。

事業紹介

● 商品

● 圧力発生機



プランジャーポンプ  
高圧水の発生源となるポンプ  
高圧水洗浄装置の動力源として利用

● 応用機器・システム商品



多用途の高圧水洗浄機 (ロッキーワッシャー)  
金属接合機 (TOX)  
異種金属板を接合する機械

● 付属機器・部品



オイルシール類  
高圧の水・油を密封し外に漏れないようにする外部からダストが侵入するのを防ぐ

● 関連技術商品



三方ピストン弁 (ロッキーバルブ)  
高圧のガス等の流量を調整する弁  
主にタイヤメーカーの加硫用に使用

● 製品

● 応用機器・システム製品



フラックス精密洗浄装置  
半導体新製品 (CSP、BGA等) の製造工程に使用されるフラックスを除去し、純水にて精密仕上げ洗浄を行う装置

NC高圧洗浄機 (ジェットフレックス)  
自動車業界向けの、高圧水を利用した部品の深穴の金属バリ取装置

● 付属機器・部品



クリーンルーム対応ロータリージョイント  
半導体業界で、CMP設備などに水や研磨剤などを供給する回転継手

工作機械用ロータリージョイント  
マシニングセンタでクーラント液をスピンドルから噴射する用途に使用する回転継手

● 営業区分

リックスはお客様のニーズに迅速で、的確に対応できる顧客密着型の「メーカー商社」という業態です。

商社機能

鉄鋼

電子・半導体

自動車

ゴム・タイヤ

化学

環境

パルプ

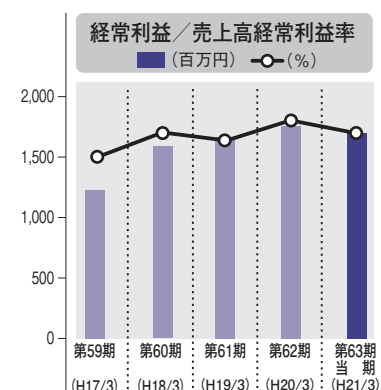
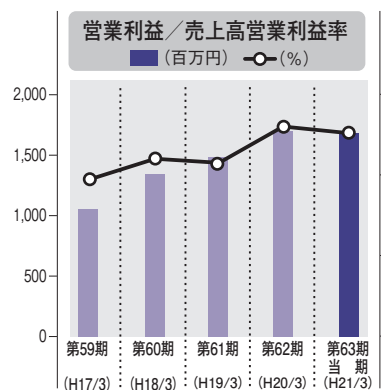
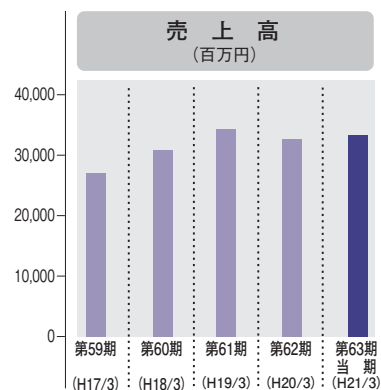
その他

メーカー機能

事業の概況

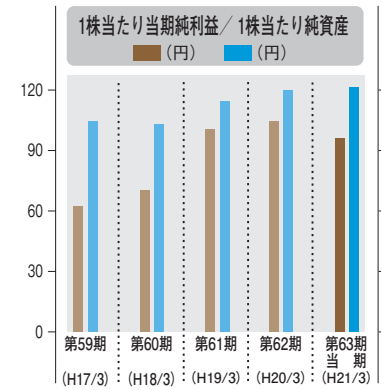
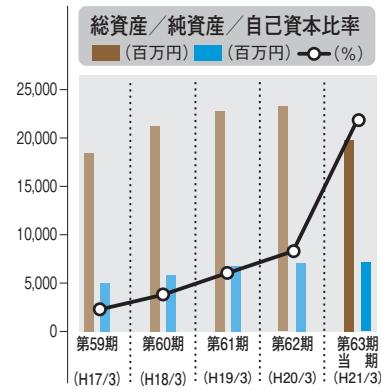
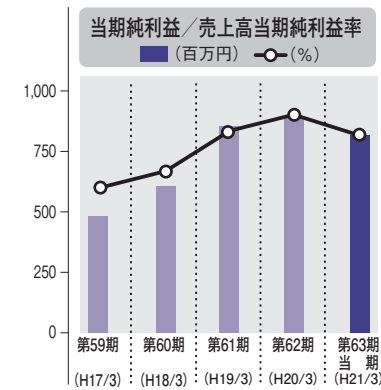
セグメント別売上高

区分	主要商品・製品名	前期売上高 (百万円)	当期売上高 (百万円)	対前年同期比 (%)
商品	● 圧力発生機 高圧油圧ポンプ、プランジャーポンプ、水中ポンプ、モノポンプ、渦巻ポンプ等	3,351	2,824	△15.7
	● 応用機器・システム商品 高圧水洗浄機等	1,472	2,055	39.6
	● 付属機器・部品 オイルシール、回転ノズル、フィルター等	11,869	11,103	△6.5
	● 関連技術商品 ピストン弁、バルブ、真空ポンプ、コンプレッサー等	3,814	4,055	6.3
	● 精密自動・計測機器 測定機器等	1,204	1,179	△2.0
その他	製鋼副資材、潤滑油調整剤、大気汚染防止装置、環境関連機器等	7,194	7,751	7.8
商品合計		28,906	28,969	0.2
製品	● 応用機器・システム製品 精密水洗浄機等	1,698	2,439	43.7
	● 付属機器・部品 ロータリージョイント、マルチジョイント等	1,660	1,401	△15.6
	その他	ベアリング再生精密研磨加工、合成樹脂製品等	420	535
製品合計		3,778	4,376	15.8
合計		32,684	33,346	2.0



当期における主要業界動向

鉄鋼業界	国内高炉各社は、上半期においては高水準の生産を続けてきましたが、下半期になって大幅な減産体制に入りました。当社におきましては、国内高炉各社の粗鋼生産量の減少により、製鋼用副資材の売上高が前期比で減少となりましたが、その他では、圧延ロール・デスケリング用ポンプおよびバルブなどの設備機器の更新や、オイルシール・防塵ジャバラ・搬送用ローラーのベアリング再生などの各種の設備補修部品の需要は底堅く推移し、鉄鋼業界向け全体としては、前期比で売上高が9.4%の増加（粗利益は12.9%の増加）となりました。
電子・半導体業界	国内半導体メーカー各社は、デジタル家電・自動車などの需要が激減したために減産で需給調整を進め、設備投資を抑えてきました。当社におきましては、自社製の半導体フラックス洗浄装置やCMP用回転継手などの装置機器類の売上が減少となったほか、ウェハ洗浄液用フィルターなどの各種消耗部材商品も全般的に販売が減少となり、電子・半導体業界向け全体としては、前期比で売上高が16.5%の減少（粗利益は15.9%の減少）となりました。
自動車業界	同業界では、上半期においては自動車生産台数、輸出台数ともに高水準を記録しましたが、下半期になって米欧で需要が激減し、自動車メーカー各社は在庫調整のための大幅な減産を行いました。また工作機械業界では、工作機械受注額が10月以降の下半期には、上半期の約3割にまで落ち込む急激な減少となりました。当社におきましては、工作機械用ロータリージョイントやクーラント装置用のポンプの販売が大幅な減少となりましたが、自社製のNC高圧洗浄機および他社製の自動車部品洗浄機の販売が寄与し、前期比で売上高が11.1%の増加となりました。しかしながら利益面では、自動車業界向け商品について全般的に粗利益率が低下し、粗利益は3.5%の減少となりました。
ゴム・タイヤ業界	同業界では、自動車生産台数の減少によりタイヤ需要が低迷し、タイヤメーカーは設備投資を縮小・延期しています。当社におきましては、タイヤ加硫機・成形機用部品の売上高が前期比で6.8%の減少（粗利益は6.0%の減少）となりました。
その他の業界	その他の業界（紙・バルブ、化学、環境機器、造船等）向けの当社の売上高は、前期比で4.5%の減少となりましたが、造船向けの船体洗浄用ポンプや、その他機械向けの油圧機器の販売が寄与し、粗利益は1.6%の増加となりました。





■ ■ ■ ■ 連結財務諸表

連結貸借対照表 (単位：百万円)		
科目	前期 (平成20年3月31日現在)	当期 (平成21年3月31日現在)
<b>資産の部</b>		
流動資産	18,679	15,572
固定資産	4,581	4,187
有形固定資産	1,812	1,877
無形固定資産	85	91
投資その他の資産	2,683	2,217
資産合計	23,260	19,759
<b>負債の部</b>		
流動負債	14,960	11,478
固定負債	1,227	1,148
負債合計	16,188	12,627
<b>純資産の部</b>		
株主資本	6,593	6,921
資本金	827	827
資本剰余金	683	683
利益剰余金	5,121	5,488
自己株式	△39	△78
評価・換算差額等	228	△65
少数株主持分	250	276
純資産合計	7,072	7,132
負債純資産合計	23,260	19,759

連結損益計算書 (単位：百万円)		
科目	前期 (平成19年4月1日から 平成20年3月31日まで)	当期 (平成20年4月1日から 平成21年3月31日まで)
売上高	32,684	33,346
売上原価	26,803	27,274
売上総利益	5,881	6,071
販売費及び一般管理費	4,179	4,388
営業利益	1,702	1,683
営業外収益	130	122
営業外費用	75	106
経常利益	1,757	1,699
特別利益	154	1
特別損失	84	145
税金等調整前当期純利益	1,826	1,555
法人税、住民税及び事業税	887	667
法人税等調整額	11	30
少数株主利益	40	39
当期純利益	887	817

連結キャッシュ・フロー計算書 (単位：百万円)		
科目	前期 (平成19年4月1日から 平成20年3月31日まで)	当期 (平成20年4月1日から 平成21年3月31日まで)
営業活動によるキャッシュ・フロー	2,376	△118
投資活動によるキャッシュ・フロー	△230	△104
財務活動によるキャッシュ・フロー	△827	△1,433
現金及び現金同等物に係る換算差額	△1	△21
現金及び現金同等物の増減額(△は減少)	1,316	△1,677
現金及び現金同等物の期首残高	2,171	3,498
新規連結に伴う現金及び現金同等物の増加額	10	46
連結除外に伴う現金及び現金同等物の減少額	—	△0
現金及び現金同等物の期末残高	3,498	1,866

■ ■ ■ ■ 個別財務諸表

貸借対照表 (単位：百万円)		
科目	前期 (平成20年3月31日現在)	当期 (平成21年3月31日現在)
<b>資産の部</b>		
流動資産	16,877	14,050
固定資産	4,143	3,940
有形固定資産	1,670	1,659
無形固定資産	81	87
投資その他の資産	2,391	2,193
資産合計	21,021	17,990
<b>負債の部</b>		
流動負債	13,583	10,547
固定負債	1,176	1,100
負債合計	14,759	11,647
<b>純資産の部</b>		
株主資本	6,060	6,320
資本金	827	827
資本剰余金	675	675
利益剰余金	4,590	4,889
自己株式	△33	△72
評価・換算差額等	201	21
純資産合計	6,261	6,342
負債純資産合計	21,021	17,990

損益計算書 (単位：百万円)		
科目	前期 (平成19年4月1日から 平成20年3月31日まで)	当期 (平成20年4月1日から 平成21年3月31日まで)
売上高	29,846	30,263
売上原価	24,776	25,112
売上総利益	5,069	5,150
販売費及び一般管理費	3,593	3,696
営業利益	1,476	1,454
営業外収益	125	114
営業外費用	64	96
経常利益	1,536	1,471
特別利益	179	1
特別損失	13	139
税引前当期純利益	1,702	1,333
法人税、住民税及び事業税	797	577
法人税等調整額	△0	29
当期純利益	905	726

■■■■ 危機対応3カ年計画

中長期的な  
会社の経営戦略

当社は、平成18年度に始まる中期5カ年計画「戦略ビジョン2010」を策定し、そのビジョン実現のために努めてまいりましたが、この度の急激な世界景気の後退から、経済が回復するまでには5年間を要することを想定し、3年以内に上記目標に達することを目指し「危機対応3カ年計画」の策定を進めております。

これは「戦略ビジョン2010」を踏襲し、さらにその上に、この経済危機後に起こるべき当社にとっての事業環境の変化を予測した対応を重点的に推し進めようとするものです。

(骨子)  
戦略ビジョン  
2010

(対象期間：平成18年度から平成22年度まで)

1 顧客重視の経営と、それを支えるオープンで、品質の高い経営システムの構築と人材の育成を、戦略的に行うことで時代の変化に対応します。

2 自動車、半導体・液晶、および鉄鋼業界を最重点業界とし、顧客密着型メーカー商社の課題解決力と商品開発力を活かして、高い顧客価値を達成します。

3 自社ブランド商品の海外展開を通じて、グローバル化に対応できる企業となります。

4 継続的に付加価値の高い商品開発ができる仕組みと能力を獲得します。

(骨子)  
危機対応  
3カ年計画

(対象期間：平成21年度から平成23年度まで)

1 継続的な組織能力開発と、新しい事業への転換の基礎作りを行います。

2 経済危機後の経営環境の変化を予測した対応を重点的に行います。

3 最も成長が予測されるアジアでの拠点展開、特に中国での事業展開を加速します。

4 国内市場で成長が予測される環境、医薬、エネルギーなどの分野への展開も戦略的に行います。

5 営業活動の効率と質の向上を加速させ、収縮する国内市場においても成長できる、レベルの高い組織力への発展を目指します。(必要なコア能力の認識と、それらの継続的な強化を行います)

6 製品事業本部においては事業の構造改革を行い、経済危機後の経営環境において高い付加価値を生み出す組織にします。(必要なコア能力の認識とそれらの強化を行います)

7 短期戦略(単年度)で実行する「人・仕組み作り」の内容は、危機対応3カ年計画とベクトルを合わせて取り組みます。

NEWS &  
TOPICS

2008～2009 ニュース&トピックス

01  
TOPICS

東海営業所を新設

2008年12月24日より東海営業所を新設いたしました。今後ともより細やかなサービスのご提供を目指して邁進してまいりますので、何とぞ宜しくお願い申し上げます。

〒476-0015 愛知県東海市東海町1-11-10  
TEL 052-689-7622  
FAX 052-604-7722

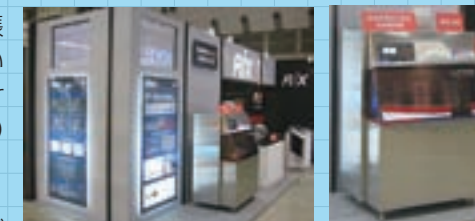


02  
TOPICS

セミコン2008 (2008年12月3日～5日 幕張メッセ)、  
ナノテク2009 (2009年2月18日～20日 東京ビッグサイト)

弊社は2008年12月3日から5日まで幕張メッセで開催されたセミコン2008に出展いたしました。主催は、SEMI (Semiconductor Equipment and Materials International)で、今回弊社は、マイクロアイスジェット、ロータリージョイントを出展いたしました。

また2009年2月18日から20日まで東京ビッグサイトで開催されたnano tech 2009に出展いたしました。今回弊社は、超高速ジェットミルを出展いたしました。両展示会とも好評のうち無事終了いたしました。



会社情報

会社概要 (平成21年3月31日現在)

商号 リックス株式会社  
 英文社名 RIX CORPORATION  
 創業 明治40年(1907年)10月  
 設立 昭和39年(1964年)5月1日  
 資本金 8億2,790万円  
 従業員 360名(連結455名)  
 主要な事業内容 高圧液圧応用機器  
 精密計測・検査機器等の製造販売

取締役および監査役 (平成21年6月25日現在)

代表取締役社長 安井 龍之助  
 常務取締役 平尾 勉  
 常務取締役 松浦 賢治  
 取締役 吉岡 義隆  
 取締役 苅田 透  
 取締役 柿森 英明  
 取締役相談役 安井 玄一郎  
 常勤監査役 太田 邦郎  
 監査役 小西 正純(\*)  
 監査役 武藤 靖(\*)  
 (\*) 社外監査役

事業所 (平成21年3月31日現在)

信頼と情報を支えるネットワーク網

先進技術、膨大なノウハウ、鋭敏な感性、そしてサービスも含めた高信頼性。これらは、全国に張り巡らされたネットワークをベースに、きめ細かなコンサルティング・セールスを展開することによって獲得してきました。ユーザーとともに歩むメーカー商社リックスは、なによりもお客様との質の高い、多くの接点を大切にしています。



★ 本社 | 企画本部 財務本部

■ 営業本部

■ 製品事業本部 | 名古屋事業所 福岡事業所

● 東部営業部 東京営業所・西東京営業所・苫小牧営業所・仙台営業所・福島出張所  
 埼玉営業所・君津営業所・千葉営業所・鹿嶋営業所・横浜営業所  
 平塚営業所・富士営業所・名古屋営業所・東海営業所・豊田営業所  
 西尾営業所・四日市営業所・北陸出張所

● 西部営業部 大阪営業所・堺営業所・滋賀営業所・加古川営業所・神戸営業所  
 広島営業所・四国営業所・倉敷営業所・周南営業所・北九州営業所  
 福岡営業所・長崎営業所・熊本営業所・大分営業所

★ 海外事業部

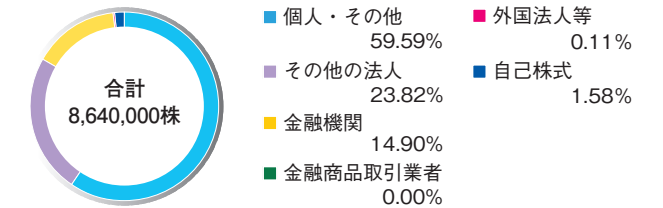
株式情報

株式の状況 (平成21年3月31日現在)

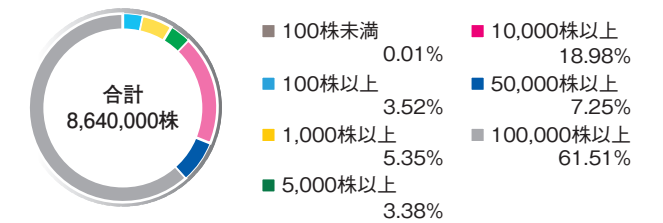
発行可能株式総数 27,600,000株  
 発行済株式の総数 8,640,000株  
 株主数 2,094名  
 株主の状況(上位10名)

株主名	当社株式の所有状況 持株数(千株) 持株比率(%)
NOK株式会社	1,167 13.51
安井玄一郎	692 8.01
リックス従業員持株会	452 5.23
リックス取引先持株会	425 4.92
株式会社西日本シティ銀行	382 4.43
山田文代	310 3.59
株式会社サニックス	240 2.77
安井龍之助	238 2.75
竹田和平	234 2.70
株式会社三菱東京UFJ銀行	190 2.19

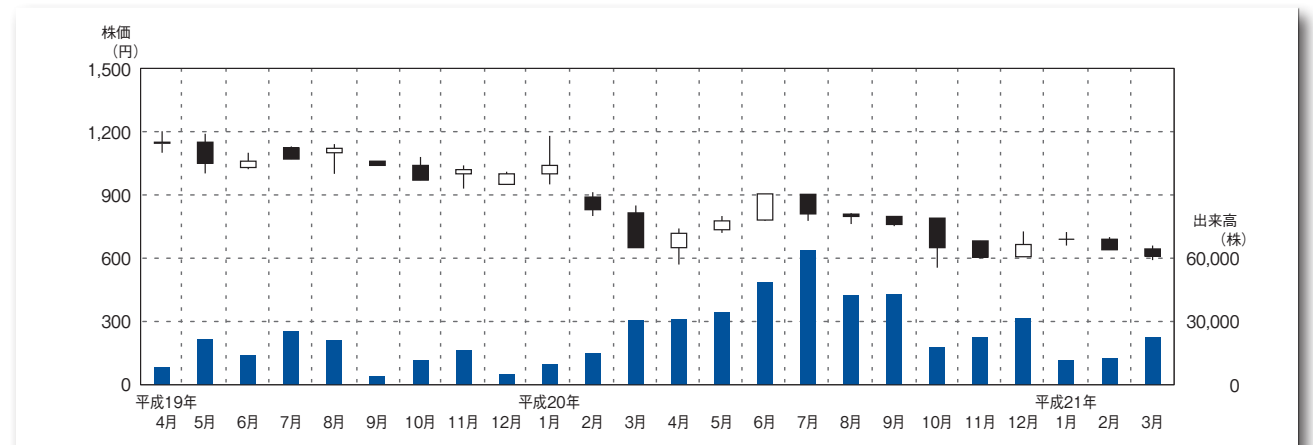
所有者別株式分布状況



所有株数別株式分布状況



株価および株式売買高の推移



## ■ 株主メモ

事業年度 4月1日から翌年3月31日まで

定時株主総会 毎年6月

配当金受領 期末配当金 3月31日

株主確定日 中間配当金 9月30日

株主名簿管理人  
および特別口座の  
口座管理機関 三菱UFJ信託銀行株式会社

### 株式に関する各種手続の申込先について

- ・ 住所変更、単元未満株式の買取請求、買増請求、配当金受取方法の指定等は、お取引口座のある証券会社にお申し出ください。  
ただし、特別口座に記録された株式に係る各種手続につきましては、三菱UFJ信託銀行株式会社にお申し出ください。
- ・ 未払配当金のお支払いにつきましては、三菱UFJ信託銀行株式会社にお申し出ください。

同連絡先 東京都江東区東砂七丁目10番11号  
三菱UFJ信託銀行株式会社 証券代行部  
0120-232-711 (通話料無料)

公告方法 電子公告により行います。  
公告掲載  
URL <http://www.rix.co.jp/>  
(ただし、電子公告によることが出来ない事故、その他のやむを得ない事由が生じたときは、日本経済新聞に公告いたします。)

単元株式数 100株

上場証券取引所 東京証券取引所市場第二部  
福岡証券取引所

## 株主優待制度のご案内

株主の皆様の日頃のご支援にお応えするとともに当社株式への投資の魅力を高めていただくため、株主優待制度を実施しています。

● 割当基準日 3月31日ならびに9月30日

### ● 優待内容

100株以上1,000株未満所有の株主様

クオカード1,000円分

1,000株以上10,000株未満所有の株主様

クオカード2,000円分

10,000株以上所有の株主様

クオカード5,000円分



ホームページで当社の事業活動、株主・投資家向け情報などを掲載しています。ぜひご利用ください。



<http://www.rix.co.jp/>

**RIX** リックス株式会社

福岡市博多区山王一丁目15番15号 〒812-8672  
TEL (092) 472-7311